

## Cecidomia delle foglie di olivo

Monitoraggio dei parassiti dell'olivo e la divulgazione  
dei dati a supporto delle decisioni tramite il  
portale regionale "Agroambiente.info"

Massimo Gragnani, Servizio Fitosanitario Regione Toscana



Unione di Comuni Montana, Lunigiana  
22 febbraio 2022

# Uso sostenibile dei prodotti fitosanitari

Azione A7 del P.A.N (Piano di azione uso sostenibile prodotti fitosanitari-2014 )

Regioni sono tenute a fornire strumenti tecnici agli agricoltori al fine di applicare tecniche di difesa integrata o biologica sulle principali colture agricole del territorio

Monitoraggi settimanali delle principali colture agrarie regionali (Cereali, Vite, Olivo)

Pubblicazione di dati fitosanitari e meteorologici grezzi ed elaborati, di modelli di sviluppo di organismi nocivi e di modelli previsionali sulle principali avversità delle colture agrarie, redazione e pubblicazione di bollettini fitosanitari ed agrometeorologici attraverso il portale Agroambiente.info

Servizio di messaggistica sms con invio di bollettini brevi a valenza locale

Invio bollettini provinciali per e-mail

Pubblicazione di bollettini su profilo Facebook agroambiente.info

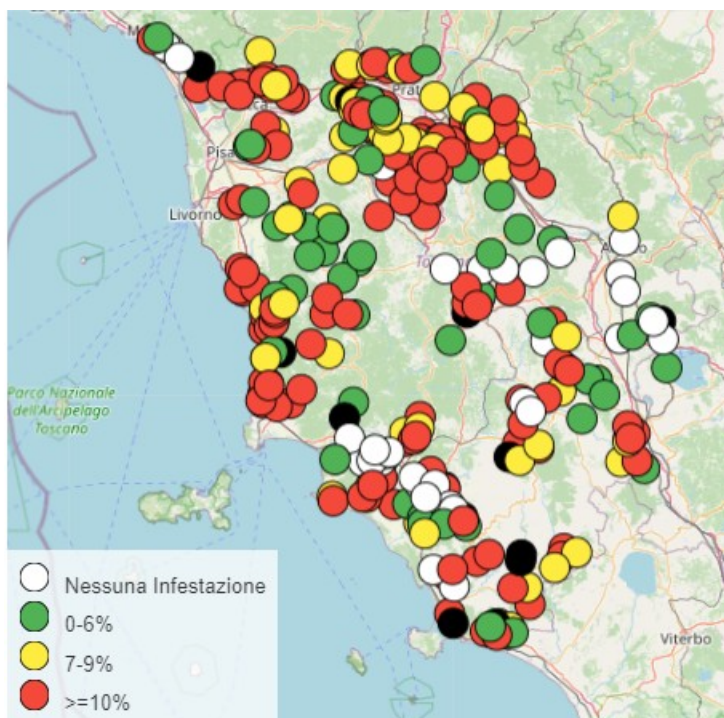
Invio dei bollettini ai comuni che si sono resi disponibili a diffonderli attraverso i loro mezzi di comunicazione al fine di ampliarne la diffusione a livello locale

Pubblicazione delle informazioni geolocalizzate sulla APP per smartphone Android e IOS "Agroinfo"



# Portale Agroambiente .info

## Rete di monitoraggio 2021



## Risultati operativi

Realizzato nell'ambito dell'accordo di collaborazione scientifica fra S.F.R e Dipartimento di Scienze Agrarie, Alimentari e Agroambientali (DiSAAA) Pisa. Rilevatori: OTA, frantoio OLMA ,Confoliva, APOT,frantoio Montalbano,Cia Toscana-nord, Biodistretto Fiesole, frantoio Cetona, associazione Nostrato , Asoal

### 2020

Periodo di monitoraggio dal 22/06 al 19/10

18 settimane

Punti di monitoraggio controllati 512

Rilievi fatti 5680

Bollettini olivo pubblicati 263

SMS inviati 75661

Utenti APP 215

Chiamate APP 17470

### 2021

Periodo di monitoraggio dal 28/06 al 25/10

18 settimane

Punti di monitoraggio controllati 427

Rilievi fatti 4599

Bollettini olivo pubblicati 262

Visite sito A.info 179.758

Pagine visitate 346.766

SMS inviati 67692

Utenti APP 770

Chiamate APP 25007

# Report primaverile rischio infestazione mosca delle olive effetti su prima generazione estiva

Modello previsionale su base climatica		
Provincia	2020	2021
Arezzo	basso	basso
Firenze	medio	medio-basso
Grosseto	alto	medio
Livorno	molto alto	alto
Lucca	alto	medio
Massa	medio alto	medio
Pisa	alto	medio
Pistoia	medio	medio-basso
Prato	medio	medio-basso
Siena	medio-basso	medio-basso

Il **modello di rischio** si basa sull'**andamento termico** dell'inverno precedente-  
**Scuola Sant'Anna di Pisa**

# Bollettini provincia di Lucca del 9 settembre 2021

## agr. Integrata ed agr. Biologica



File Modifica Visualizza Cronologia Segnalibri Strumenti Aiuto

Home - Regione Toscana x Zimbra: Risultati della ricerca x pan uso sostenibile fitosanitari x AgroAmbiente.info x +

agroambiente.info.regione.toscana.it/agro18/agroreport\_view#/agro\_report/2021\_36/Lucca/crop/olivo

Come iniziare Help Desk Login

### Mosca delle olive

Le catture rispetto a settimana scorsa appaiono tendenzialmente stabili. Le ovo-deposizioni con andamento molto variabile, in generale stabili o in diminuzione ma non mancano localizzati aumenti. aumento nelle aree di costa, mentre la ripresa è meno accentuata (ma presente) e disuniforme sul territorio anche nelle aree interne, rispetto alla settimana precedente.

Le temperature si sono mantenute sui valori delle ultime settimane, con valori di mortalità da caldo su valori giornalieri decisamente bassi. Uno dei fattori limitanti che potrebbe ancora perdurare (da verificarne la diminuzione dovuta alle piogge e all'umidità nelle prime ore del giorno) è portato dallo stato idrico delle drupe, che essendo piuttosto dure rendono difficile l'ovodeposizione.

Il calo generalizzato fa pensare ad un "intervallo" tra due generazioni; i valori di mortalità indicano come le prime due siano state contenute dalle alte temperature e di conseguenza ci troviamo con una popolazione più bassa di quello che sarebbe stata senza le limitazioni ambientali.

Il rischio per le prossime settimane, si è riportato su livelli MEDIO in generale, resta ALTO-MOLTO ALTO nelle aree di costa.

[Dati](#)

Nelle pagine di agroambiente di visualizzazione dei dati potete trovare tutte le informazioni più approfondite riguardo alle catture e all'infestazione, e alla sua composizione.

#### Situazione provinciale

Dai campionamenti delle olive osservati questa settimana i valori di ovodeposizione e infestazione attiva evidenziano attività diffusa dell'insetto, con alcuni aumenti localizzati. Di seguito il dettaglio:

##### Bassa Garfagnana

Borgo a Mozzano loc paese 2%.

##### Area della piana lucchese

Capannori loc Segromigno Monte 1%, San Martino in Colle 5%, Petrognano 5%, san Colombano 3%, Colle di Compito 0%, Casalina 2%, il Gobbo 4%, via di Vorno 2%, S Andrea di Compito ST, Colleverde 0%, Pieve di Compito 0%; Lucca loc Carignano 4%, San Martino di Vignale 5%, Pieve S Stefano 2%, San Pancrazio 7%, San Cassiano di Moriano 0%, Via villa Mansi 3%, via di Piletra 6%, via della chiesa di san Michele a Moriano 3%, via della cappella alta 2%, Piazzano 2%, Montecarlo loc Paese 7%.

##### Area Versilia

Camaione loc Silerchie NR, Massarosa loc Coli 0%, Pietrasanta loc Capezzano monte 0%, Strettoria 0%, Seravezza loc Ripa 0%, Pozzi 1%.

##### Agricoltura integrata

Considerato lo scarso numero di prodotti con efficacia ovo-larvicida disponibili e tenuto conto delle disposizioni del PAN sull'agricoltura integrata obbligatoria, le strategie di lotta preventiva devono essere uno strumento utile per ridurre gli attacchi della mosca, e l'uso dell'insetticida.

### Mosca delle olive

Le catture rispetto a settimana scorsa appaiono tendenzialmente stabili. Le ovo-deposizioni con andamento molto variabile, in generale stabili o in diminuzione ma non mancano localizzati aumenti. aumento nelle aree di costa, mentre la ripresa è meno accentuata (ma presente) e disuniforme sul territorio anche nelle aree interne, rispetto alla settimana precedente.

Le temperature si sono mantenute sui valori delle ultime settimane, con valori di mortalità da caldo su valori giornalieri decisamente bassi. Uno dei fattori limitanti che potrebbe ancora perdurare (da verificarne la diminuzione dovuta alle piogge e all'umidità nelle prime ore del giorno) è portato dallo stato idrico delle drupe, che essendo piuttosto dure rendono difficile l'ovodeposizione.

Il calo generalizzato fa pensare ad un "intervallo" tra due generazioni; i valori di mortalità indicano come le prime due siano state contenute dalle alte temperature e di conseguenza ci troviamo con una popolazione più bassa di quello che sarebbe stata senza le limitazioni ambientali.

Il rischio per le prossime settimane, si è riportato su livelli MEDIO in generale, resta ALTO-MOLTO ALTO nelle aree di costa.

[Dati](#)

Nelle pagine di agroambiente di visualizzazione dei dati potete trovare tutte le informazioni più approfondite riguardo alle catture e all'infestazione, e alla sua composizione.

#### Situazione provinciale

Dai campionamenti delle olive osservati questa settimana i valori di ovodeposizione e infestazione attiva evidenziano attività diffusa dell'insetto, con alcuni aumenti localizzati. Di seguito il dettaglio:

##### Bassa Garfagnana

Borgo a Mozzano loc paese 2%.

##### Area della piana lucchese

Capannori loc Segromigno Monte 1%, San Martino in Colle 5%, Petrognano 5%, san Colombano 3%, Colle di Compito 0%, Casalina 2%, il Gobbo 4%, via di Vorno 2%, S Andrea di Compito ST, Colleverde 0%, Pieve di Compito 0%; Lucca loc Carignano 4%, San Martino di Vignale 5%, Pieve S Stefano 2%, San Pancrazio 7%, San Cassiano di Moriano 0%, Via villa Mansi 3%, via di Piletra 6%, via della chiesa di san Michele a Moriano 3%, via della cappella alta 2%, Piazzano 2%, Montecarlo loc Paese 7%.

##### Area Versilia

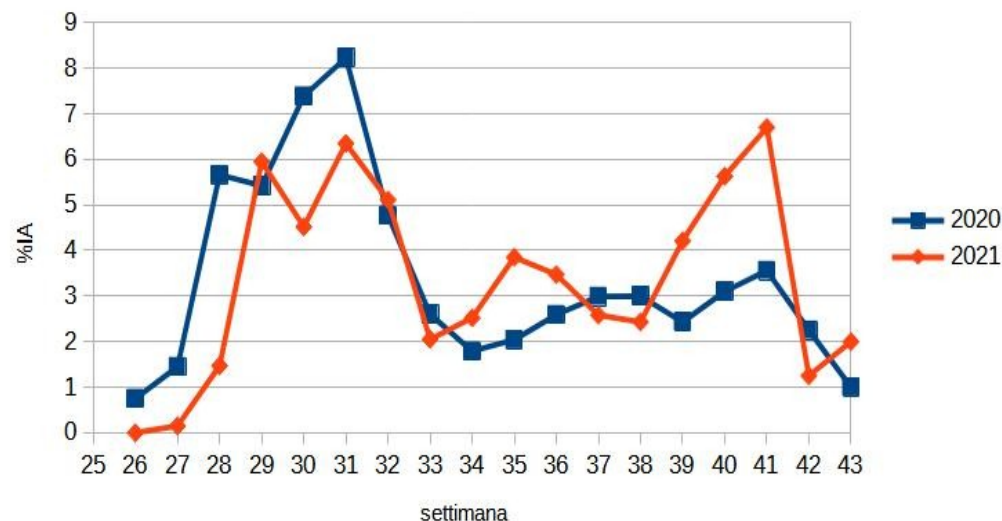
Camaione loc Silerchie NR, Massarosa loc Coli 0%, Pietrasanta loc Capezzano monte 0%, Strettoria 0%, Seravezza loc Ripa 0%, Pozzi 1%.

##### Agricoltura biologica

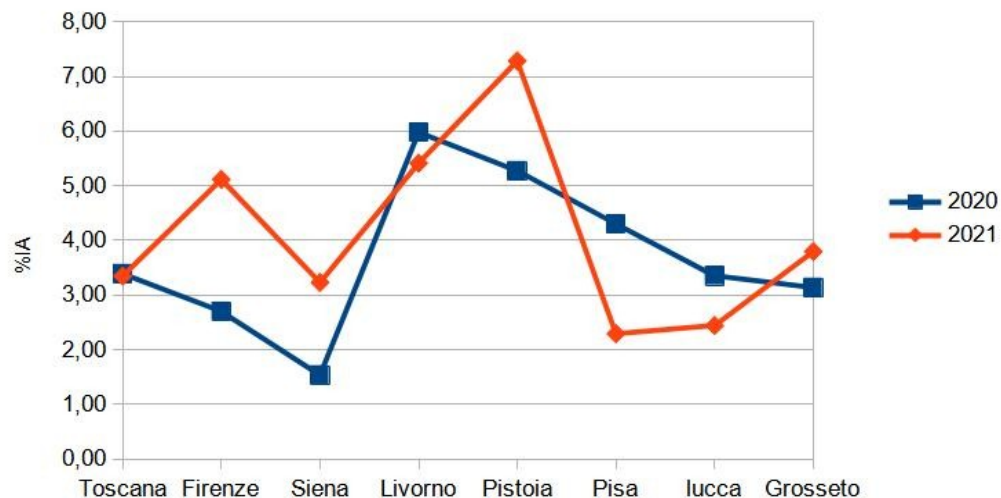
Utilizzando strategie preventive ammesse in biologico, considerato che è necessario proteggere la produzione dalla ovodeposizione della generazione in corso, è opportuno mantenere la copertura con prodotti repellenti, antideponenti o adutticida, in funzione del prodotto usato, del tempo di efficacia, nonché della valutazione della corretta copertura.

## Infestazione attiva media regionale e per provincia

Toscana %media IA



%media iA per provincia per anno

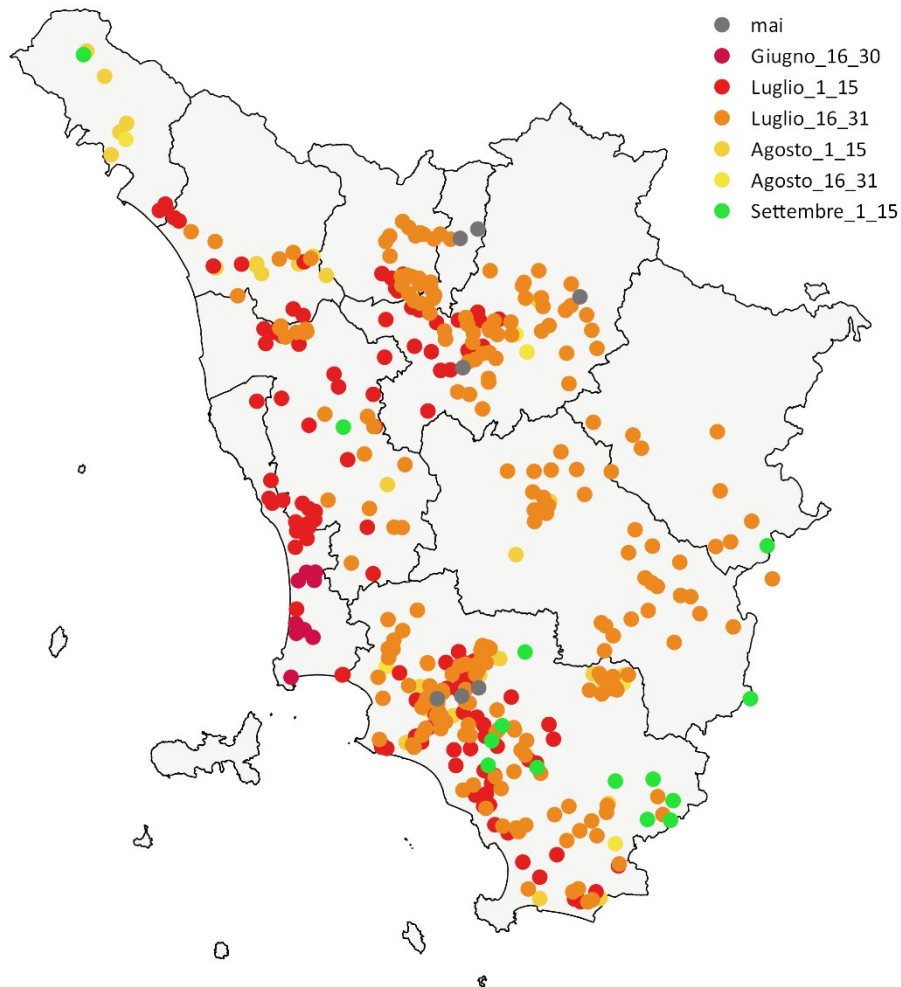




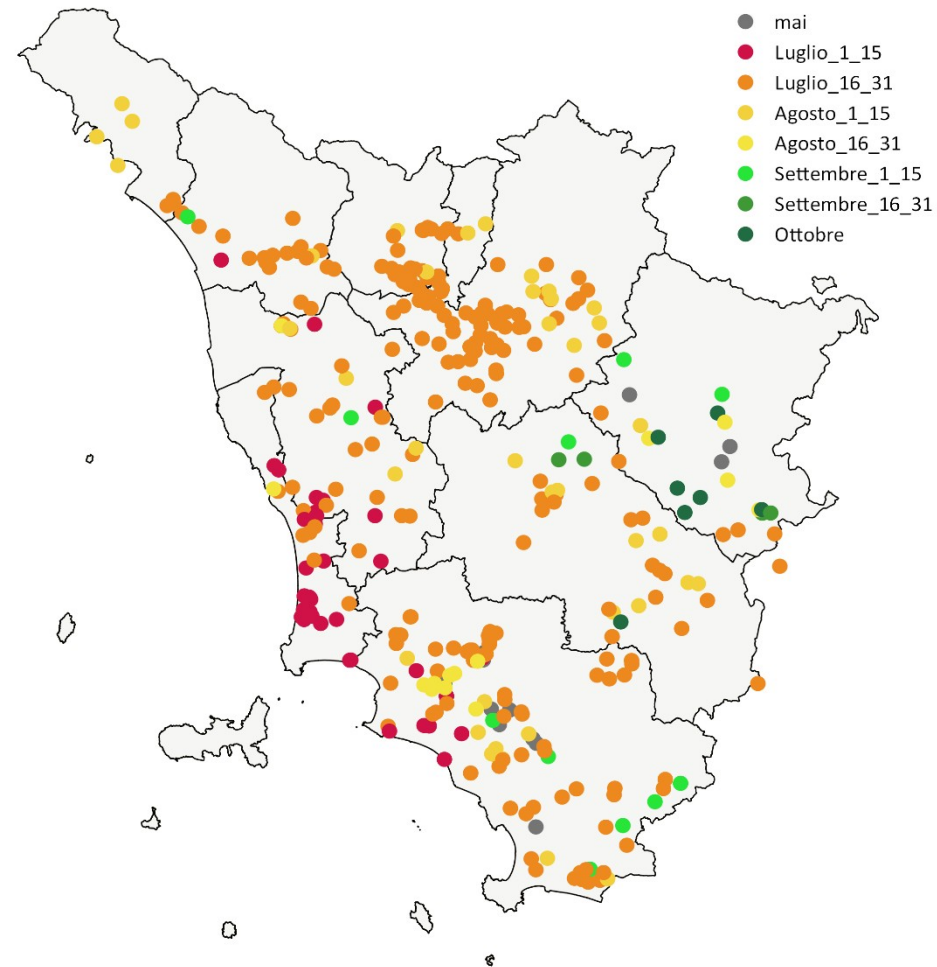
# Inizio infestazione mosca delle olive

Primo giorno con infestazione totale > 0

2020



2021



# Provincia di Massa-Carrara





# Cecidomia delle foglie di olivo

Parassita "minore"?

Dal 2014 esplosioni di popolazione ,  
picco nel 2016



Soprattutto in 2 province: Grosseto (estremo sud) e  
Massa (nord-ovest) con notevoli differenze climatiche e  
di gestione dell'oliveto, sia in aziende biologiche che  
integrate

Accordo collaborazione SFR , Scuola Sant'Anna di Pisa ,  
coinvolgimento strutture cooperative del  
territorio ,monitoraggio accurato

Attività 2018-19 ha approfondito conoscenze su ciclo ,

# APP AGROAMBIENTE INFO

AgroAmbiente.info

Calci - Podere di Melano

Mosca delle olive

**Infestazione alta**

L'infestazione in alcuni dei punti monitorati è superiore alla soglia di intervento del 10%. Il valore massimo di infestazione attiva è del 18%.

Xylella fastidiosa

**Assente**

Il monitoraggio non ha evidenziato la presenza di Xylella. Il punto di monitoraggio più vicino è a 2417 m

AgroAmbiente.info

Montespertoli - Via Mandorli

Lotta biologica al cinipide del castagno

**Presenza prevista: 2017**

Considerata la posizione e la data dei lanci effettuati del *Torymus sinensis* si prevede che l'antagonista naturale raggiungerà la zona nel corso del 2017

Cancro colorato del platano

**Zona indenne**

In quest'area non è mai stata riscontrata la presenza del cancro colorato del platano.

Mar

Mer

Gio

Ven

Dati forniti dal LAMMA

Dettagli Azienda

## PONTEDERA, Montecastello

Data	Attiva	Totale
2015-07-15	0%	0%
2015-07-22	0%	0%
2015-07-29	3%	3%
2015-08-05	4%	5%
2015-08-12	9%	9%
2015-08-26	12%	21%
2015-09-02	3%	20%
2015-09-09	2%	15%
2015-09-16	3%	18%
2015-09-23	18%	31%



Inserimento olive punturate  
– geolocalizzazione -  
algoritmo consiglio per  
momento di intervento

Puntura SI	Puntura NO
20	30
<b><math>20/50 = 40\%</math></b> <b>RISCHIO ALTO</b>	



# *Parassiti esotici*





# Malattie

**08/10/2018**- prelievo di 54 campioni in area  
Porto S. Stefano - Monte Argentario (GR)

**15/10/2018** -I campioni vengono processati ed  
analizzati. Il campione  
X9/350/20181008/1351 nastro sigillo  
A013229 relativo ad una pianta di

**Spartium junceum** prelevato

in loc. Pozzarelo risulta positivo alla

PCR Real Time

Conferma primo livello

**7.11.2018**

Conferma secondo livello

**6.12.2018**

Caratterizzazione

e conferma

sottospecie

**10.01.2019**

***Xylella fastidiosa***

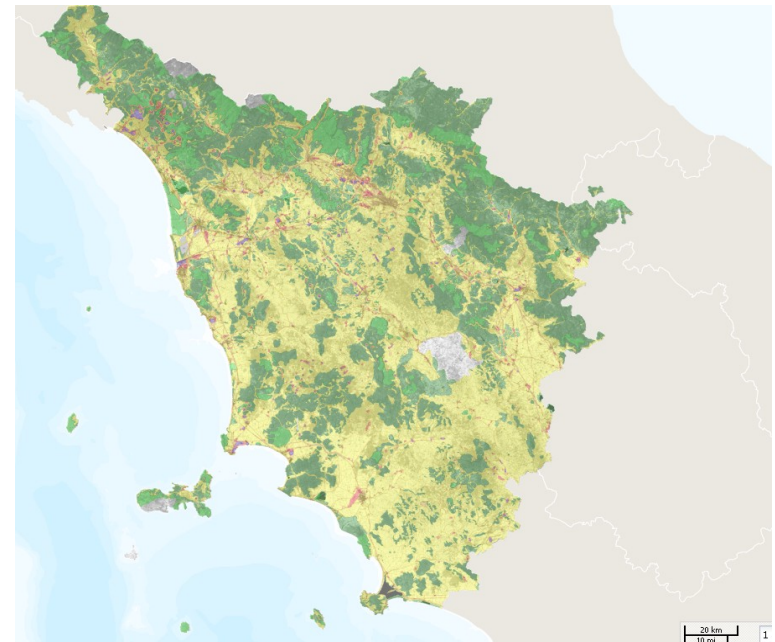
**Sub.sp Multiplex**

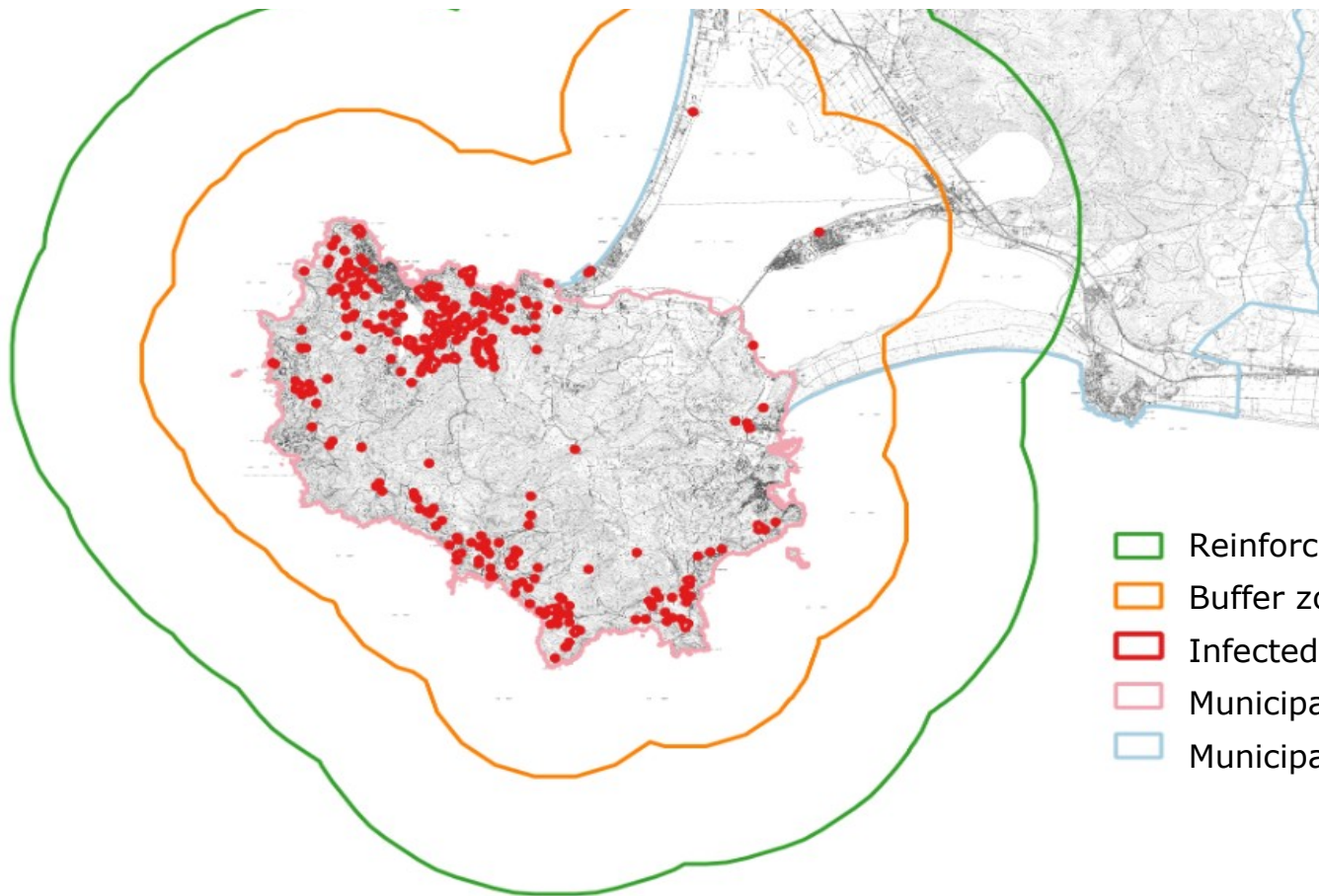
**Sequence type**

**ST87**



# *Xylella fastidiosa*





- Reinforced surveillance area 2,5 km
- Buffer zone 2,5 Km
- Infected zone
- Municipality of Monte Argentario
- Municipality of Orbetello

Decreto esecutivo n. 2227 del 16 Febbraio 2021



# Grazie

